

FREMTIDENS VELFÆRD – VORES NYE ROLLER



| 14 | Hallo hr. minister – du har glemt de svageste



| 16 | Er ferierejser en borgerret?



| 8 | Stor stigning i kommunale socialrådgivere

VI VÆLTER HØJHUSET NEDEFRA

Af **Ole Pass**, formand for FSD

Debatten om velfærdssamfundets fremtid har bogstaveligt talt fejlet hen over landet med en styrke, der kan sammenlignes med stormene Allan og Bodil. Og som denne årsmødeavis dokumenterer, har FSD været aktiv i debatten.

Uanset hvor og af hvem debatten føres og uafhængigt af politisk ståsted, peges med stor vægt på, at nøglen til udviklingen af fremtidens velfærdssamfund ligger i god ledelse, administrativt såvel som politisk.

Som forening er vi vores ansvar bevidst og har derfor prioriteret fremtidens lederskab som tema for FSD's årsmøde i år og har sammensat et program, der kan inspirere os som "velfærdsledere" og gøre os kloge på, hvad der ligger i dette lidt kryptiske begreb. For velfærd er en oplevelse hos den enkelte borger, men også forbundet med en helt konkret produktion, prioritering og styring af ydelser på social-, sundheds- og arbejdsmarkedet. Fremtiden er allerede i gang ...

Fortsættes side 2 ▶



» Jeg håber, at I som kommunale chefer også vil tage bolden op og se jeres samspil med de frivillige efter i sømmene.

Slip velfærden løs

Af **Manu Sareen**, socialminister

Gennem de sidste 50 år har den offentlige sociale sektor vokset sig så stor og selvfølgelig, at det danske velfærdssamfund i mange danskeres bevidsthed næsten er blevet synonym med "det offentlige."

Vi forventer, at det er det offentlige, som hjælper samfundets svageste. Tager ansvar for at forebygge sociale problemer. Og står parat, når vi bliver syge, arbejdsløse eller kommer i anden nød.

Og de offentlige myndigheder, herunder kommunerne, skal naturligvis spille en helt cen-

tral rolle på den sociale arena. Men vores fællesskab bliver for fattigt, hvis de eneste, der *må* og *kan* levere velfærd, er de offentligt ansatte.

I Danmark har vi en fantastisk ressource i vores lange og stærke tradition for frivillighed på det sociale område. En ressource, vi *kan* og *skal* blive langt bedre til at sætte i spil. Besøgsvennen på plejehjemmet, sommerlejren for de udsatte børn eller caféen, hvor sindslidende skiftes til at lave mad til hinanden.

Det er ikke kun noget, der styrker forståelse og solidaritet på tværs af generationer

og sociale og kulturelle skel. Det er også med til at skabe *bedre velfærd*. For frivillighed kan noget helt særligt. Skabe ligeværdige og tillidsfulde relationer, hvor hverken paragraffer eller penge er involveret. Eller hjælpe med til at bygge bro til et system, som for nogle er blevet skræmmende og uoverskueligt. Til stor gavn for de mange mennesker, som har sociale problemer, bevæger sig på kanten af samfundet eller slet og ret føler sig ensomme.

Fortsættes side 2 ▶



Vi skal stadig være den lille dreng i Kejserens nye klæder

Læs afskedsinterviewet med Ole Pass på side 11

FSD – Foreningen af kommunale social-, sundheds- og arbejdsmarkedschefer i Danmark

22. oktober 2014

Redaktion:

Journalist Tina Juul Rasmussen (DJ),
www.juul-kommunikation.com

Billeder:

Colorbox, Istock, Bigstock

Design og produktion:

Westring-Kbh

Oplag:

300 stk.

EN TRADITIONSRIG FORENING

Foreningen af kommunale social-, sundheds- og arbejdsmarkedschefer i Danmark (FSD) er en traditionsrig forening, etableret i 1913.

Foreningens formål er at samle kommunale chefer på social-, sundheds- og arbejdsmarkedsområdet i Danmark for:

- At fremme gensidig faglig inspiration og erfaringsudveksling.
- At formidle og tage initiativ til samarbejde med relevante myndigheder, institutioner og organisationer på nationalt, regionalt og internationalt plan.
- At påvirke lovgivningen og udviklingen ved at afholde årsmøder og konferencer, deltage i kommissionsarbejde, forskning, debatter samt aktiv og åben indsats i forhold til medierne.

Den væsentligste del af FSD's arbejde foregår decentralt med udgangspunkt i foreningens fem regioner.

Læs mere om FSD på
www.socialchefforeningen.dk



Vi vælter højhuset nedefra – fortsat fra forsiden

LEDER

"Fra fattiginspektør til velfærdsformidler" kunne være en passende overskrift for vores 110 års jubilæum, men vi behøver ikke at vente så længe. Fremtiden er jo allerede i gang med klare forventninger om i højere grad at inddrage den enkelte og civilsamfundet, at afskaffe unødigt bureaukrati og nedbryde de mange siloer, som generationer har bygget op gennem årene som fundament for vores velfærdssamfund. Den entreprenøropgave er vi godt i gang med.

På ungeområdet opstår løbende nye tværgående indsatser og organisationsformer, de vandtætte skotter mellem jobcentre og social indsats er ved at blive ophævet, helhedstilbud til børn og forældre afløser traditionelle institutions-tilbud, hverdagsrehabilitering på ældreområdet kæder træning sammen med løsning af dagligdagens praktiske opgaver, det nære sundhedsvæsen udvikler sig som en ny og stærk institution, både i samarbejde med og som alternativ til det sekundære sundhedsvæsen.

Slip velfærden løs – fortsat fra forsiden

Alle kræfter i spil

Hvis vi skal i hus med regeringens mange ambitiøse sociale mål, er der brug for at sætte alle samfundets ressourcer i spil. Det kræver, at vi bliver bedre til at inddrage den frivillige verden. Når vi definerer problemerne, udtænker løsninger eller lægger konkrete planer sammen med borgeren i hverdagen.

Fra regeringens side har vi stillet skarp på frivillighed med Frivillighedscharteret og de spritnye initiativer, der skal gøre det lettere at være frivil-

Og psykiatrien bliver i stadig stigende omfang set som en væsentlig brik i den helhedsorienterede indsats, der er så vigtig.

Vi angriber nedefra

Som forening har FSD en unik mulighed for at være en af hovedentreprenørerne i denne silobrydning. Vi råder over en høj ekspertise på de vigtigste velfærdsområder, og vi er tæt på de beslutningstagere, der skal træffe de vigtige beslutninger. Vi har dog ikke tålmodighed til at afvente, at nedbrydningen af organisatoriske og faglige grænser kommer ovenfra. For som gode entreprenører ved vi, at man bedst vælter en skorsten eller et højhus ved at angribe det nedefra.

Inddragelse af borgerne har i årtier været et mantra, der af gode grunde ikke er til diskussion. Vi vil dog give udviklingen en yderligere kickstart ved at fokusere på, hvordan borgerne bedre kan inddrage os eller sagt med andre ord: Hvorledes vi bliver lettere tilgængelige for de, der ønsker vores hjælp og støtte.

Det rokker ved vores faglige og ledelsesmæssige autoritet som en naturgiven ting og stiller store krav til os som ledere, men også til vores faglige

lig. Vi har også afsat midler til at støtte frivillige kræfter både i forhold til de udsatte børn og unge og de svageste og mest ensomme ældre.

Jeg håber, at I som kommunale chefer også vil tage bolden op og se jeres samspil med de frivillige efter i sømmene: Hvor gør I det godt? Hvor har I stærke kræfter i det lokale frivillige arbejde, og hvor kan I styrke samspillet med dem yderligere? Er det fx nemt nok at låne kommunens lokaler? Har I botilbud, hvor de frivillige skal inviteres med? Og hjælper de

medarbejdere, der populært sagt må begrænse deres omsorgsge og i nogle situationer acceptere, at borgeren ønsker en anden løsning end den fagligt anbefalede.

Tillid skal fortjenes

Gensidig tillid er hovedfundamentet for succesfuldt socialt arbejde. Vi har derfor fortsat store forventninger til en kommende tillidsreform. Men også her er vores tålmodighed sat alvorligt på prøve! Og igen er der heller ikke her grund til at afvente centrale aktiviteter. Vi kan sagtens tage fat lokalt. For det er da bekymrende, at vi tilsyneladende ikke over en bred kam nyder befolkningens tillid i det omfang, vi selv synes, vi fortjener!

Tillid er noget, man skal gøre sig fortjent til, og som vi må arbejde benhårdt på at styrke i vores dagligdag i mødet med borgerne og vores personale. Det kræver en omstilling og justering af nogle kulturer, men også praktiske justeringer af mødeafholdelse, kommunikation, anvendelse af bisiddere osv. Og den opgave er i vi også godt i gang med. ■

Velkommen til Årsmødet 2014.
Jeg er sikker på, at vi vil få nogle spændende og udbytterige dage sammen.

kommunale medarbejdere borgere med f.eks. handicap eller psykisk sygdom til selv at komme ind i det frivillige arbejde? Kort sagt: Hvor har I uudnyttede muligheder, I kan sætte turbo på?

For det er på tide, vi gør os fri af idéen om, at den offentlige indsats alene er den bedste og eneste måde at udøve velfærd på. Og lader civilsamfundet træde i karakter som den jævnbyrdige partner, det rent faktisk har potentiale til at være. ■

BESKÆFTIGELSE



Færre får førtidspension på grund af stress, angst og depression

Der er i løbet af de sidste to år sket et markant fald i tilkendelserne af førtidspension, som sker på grund af stress, depression og angst. Kommunerne er kommet til en ny erkendelse, forklarer Ole Pass.

Fra 1999 til 2010 femdobles antallet af nye førtidspensioner tildelt på grund af stress, angst eller depression – fra 600 til knap 3.000. Men nu er kurven knækket. Fra 2010-2012 er antallet faldet fra til godt 1.000. Det er et fald på 30 pct. på blot to år.

Ole Pass, formand for Foreningen af Socialchefer i Danmark og socialdirektør i Rødovre Kommune, mener, at faldet skyldes en ny erkendelse i kommunerne:

– Det store fald i løbet af de sidste par år er en meget markant ændring. Jeg tror ikke, at faldet skyldes, at der er sket en mirakuløs forbedring af sundhedstilstanden, for vi oplever stadig et større pres pga. stress og depression. I stedet skyldes faldet, at vi i kommunerne er blevet mere opmærksomme på, at psykiske lidelser

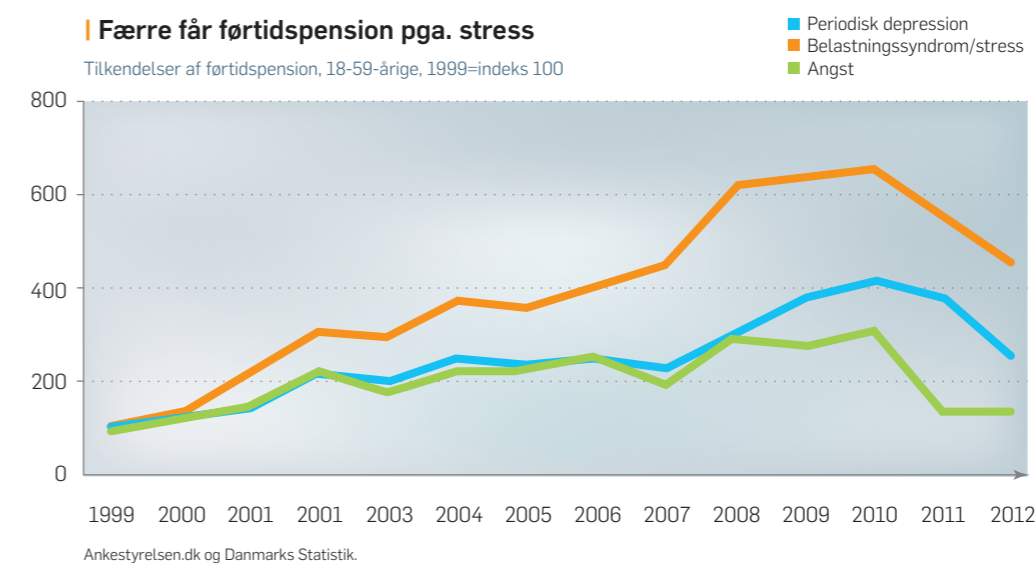
som stress, depression og angst ikke er varige, og at der er bedre behandlingsmuligheder. Derfor har kommunerne strammet op på tilkendelserne, og nåleøjet for at få førtidspension på baggrund af psykiske lidelser er blevet mindre, siger han.

Det har også været en del af de nationale mål for beskæftigelsesindsatsen siden 2011 at få nedbragt tilgangen til førtidspension. ■

Agenda, DA's nyhedsbrev, den 30. september 2013

Færre får førtidspension pga. stress

Tilkendelser af førtidspension, 18-59-årige, 1999=indeks 100



FØRTIDSPENSIONSREFORMEN – PÅ MANGE MÅDER EN SUCCES

Udgangspunktet for regeringens førtidspensionsreform er, at alle skal have en plads på arbejdsmarkedet, og med det store fald i tilkendelsen af førtidspensioner, ser den mission ud til at være lykkedes. Reformen har også betydet, at kommunerne har skullet arbejde på tværs af flere fagskel for at sikre borgerne det optimale udgangspunkt for et arbejdsliv. I praksis betyder det, at en borger kan få hjælp fra både sundheds- social og beskæftigelsesområdet.



Et eksempel kan være en ung med angst og misbrugsproblemer, hvor man iværksætter tilbud fra misbrugsafdelingen og samtidig tildeler en støttekontaktperson fra socialpsykiatrien, der også kan fungere som mentor for beskæftigelsesdelen. Hvis der er behov for et træningstilbud, kan det også iværksættes ved siden af.

Reformen har således banet vejen for et meget meningsfyldt og succesfuldt samarbejde på tværs af kommunale søjler, der tidligere har været kendetegnet ved en meget stærk faglighed. Det nye samarbejde har ikke blot været til stor gavn for borgerne, men også skabt stor synergi og arbejdsglæde for medarbejderne.

Kommunerne er altså blevet gode til at samarbejde på tværs for at nå disse mål. FSD kan kun opfordre til at lovgivere og ministerier på samme måde tænker på tværs. ■

www.socialchefforeningen.dk

BESKÆFTIGELSE

ALLE SKAL SPILLE SAMMEN

Den kommende sygedagpengereform vil stille krav til både borgere, erhvervsliv og kommuner. Regeringen har fremlagt lovforslag, der lægger op til en meget tidlig og aktiv indsats over for de sygemeldte. Det

betyder, at når borgerne er sygemeldte, skal de have en hurtigere afklaring og behandling og samtidig bevare deres tilknytning til arbejdsmarkedet.

Det kræver, at den praktiserende læge tager tovholderrollen

og sikrer, at borgerne får de nødvendige undersøgelser, og at regionen sikrer de nødvendige undersøgelses- og behandlingstilbud uden ventetid. Kommunerne skal sikre den tidlige og tætte kontakt til den sygemeldte og koordinere den kommunale indsats, for eksempel hjælpemidler, støttekontaktpersoner og andre understøttende indsatser.

Også erhvervslivet vil spille en stor rolle, da sygdom ikke skal betyde, at man er fraværende fra arbejdsmarkedet. Både

ledere og kollegaer skal have en mere fleksibel indstilling til at arbejde sammen med en delvis raskmeldt kollega.

Sygedagpengereformen betyder altså, at et sygeforløb fremover ikke kun er borgernes egen sag, men vil involvere mange andre: Kommunen, regionen, den praktiserende læge og erhvervslivet. Hvis det skal lykkes, skal alle spille sammen. ■

www.socialchefforeningen.dk

Hvad vurderer du er den største velfærdspolitiske udfordring for kommunerne det kommende år?



THYRA PALLESEN

Sundhedschef i Fanø Kommune og kredsformand for FSD i Region Syddanmark:

– Den største udfordring er at skabe sammenhæng i indsatserne for den enkelte borger i slipstrømmen på de mange reformer, der enkeltvis er udmærkede, men som borgeren kan opleve giver en fragmenteret indsats. Kommunernes styrke er, at vi møder borgeren i hverdagen – der hvor livet leves, og det giver os en unik mulighed for at sætte ind, første gang et problem konstateres, med den rette indsats. Møder vi fx et ordblindt barn i 1. klasse, kan vi støtte allerede her, i stedet for først at konstatere problemet, når den unge engang går ledig

eller er droppet ud af uddannelsessystemet. Det er tankevækkende, hvor lidt der nogle gange skal til for at opnå den ønskede effekt. Derfor ønsker jeg også et større fokus i lovgivningen på kommunernes ressourcer, som skal tænkes ind fra begyndelsen og ses i et tværgående perspektiv, ikke søjleopdelt, som der kan være tendens til nu.

– Det er også et stort behov for at styrke lederne i kommunerne, fx gennem tværgående netværk, hvor vi kan vidensdele, udfordre og få sparring på den svære ledelsesopgave, vi sidder med: Store krav til driftsstyring, mange reformer, krav om hurtig implementering af evidensbaserede indsatser og teknologier samt ikke mindst at høste gevinsterne.



JAN NIELSEN

Direktør for Ældre- og Handicapforvaltningen i Aalborg Kommune og kredsformand for FSD i Region Nordjylland:

– Vores udfordring er de begrænsede ressourcer. Vi kan lige så godt indse, at vi ikke får flere. Derfor må vi gentænke velfærdssamfundet – forventningen om, "at det står det offentlige for." Borgerne må i højere grad tage ansvar selv, og som kommune skal vi tænke civilsamfundets ressourcer ind. Vores kerneopgaver kan kun løses, hvis det sker sammen med borgeren og dennes netværk.

– Men udviklingen handler ikke kun om nedskæringer og mindre velfærd. Vi forsøger faktisk også at skabe bedre tilbud med

højere kvalitet. Den velfærd, vi tidligere har leveret, har i for høj grad passiviseret modtagerne med for meget omsorg og for lidt aktivitet. I dag ved vi, at det som skaber udvikling, er aktivitet og deltagelse.

– Og så er det vigtigt at fortælle, at civilsamfundet og de frivillige ikke "kun" er flødeskummet. De er en uundværlig del af løsningen af kerneopgaven. Personligt er jeg meget inspireret af, hvordan et hospice i vores kommune gør det. Her er de frivillige med til at øge livskvaliteten i beboernes sidste tid, fx ved at spille musik, holde haven smuk m.m. Pointen er, de frivilliges opgaver ses som en del af den samlede løsning af kerneopgaven, ikke isoleret fra de professionelle opgaver. Det er et eksempel til efterfølgelse.

HVOR STORE BØR MASKERNE I NETTET VÆRE?

Udvidelse af den gensidige forsørgelsespligt til også at omfatte papirløse samboende er et kæmpe skridt – desværre i den helt forkerte retning og er gennemført med en yderst begrænset politisk debat, i forhold til hvad en så væsentlig og for borgerne indgribende beslutning fortjener.

Der er således ikke blot tale om en beregningsmæssig

ændring i forhold til kontanthjælpsreglerne og et halvhjertet forsøg på at sidestille gifte par med ugifte, men en grundlæggende ændring, der regulerer borgernes samlivsformer, herunder den offentlige indblanding heri. Hertil kommer, at reglerne om ægtefællers gensidige forsørgelsespligt ikke er problemfrie og bestemt ikke et eksempel til efterfølgelse.

Vi har gennem snart mange år i socialforvaltningerne oplevet et stigende antal borgere, der ved ophør af sygedagpenge eller arbejdsløshedsdagpenge på grund af varighedsbegrænsning forventer at overgå til kontanthjælp, men er afskåret herfra på grund af ægtefællens økonomiske forhold.

Det er således en udbredt tro på, at det sociale sikkerheds-

net er mere fintmasket, end det i virkeligheden er. Ville dette ikke have været en reel politisk debat værdig – hvor store netmaskerne bør være, når man laver nye regler? ■

Berlingske, den 22. februar 2014



ERIK KAASTRUP-HANSEN

Direktør for sociale forhold og beskæftigelse i Aarhus Kommune og kredsformand for FSD i Region Midtjylland:

– Den største velfærdspolitiske udfordring for kommunerne det kommende år bliver at omsætte og udfolde et nyt borgerperspektiv i vores indsats – nemlig at møde borgeren som aktiv i eget liv. Det betyder, at den professionelle rolle og indsats skal udvikles fra at være leverandør af løsninger til snarere at være facilitator.

– Konsekvensen af dette skift i perspektiv, hvor borgeren ikke længere mødes som hverken klient eller kunde men derimod som partner, fylder meget, fordi vi som kommune og myndighed skal kunne sætte borgerens egne drømme, ressourcer, teknologi og netværk i spil på nye måder. Det udfordrer os i særlig grad der, hvor de gode løsninger for borgeren forudsætter, at vi kan sætte vores eget bidrag til løsningen ind i det store perspektiv – i den samlede opgaveløsning, så vi agerer både på individ- og makroniveau. Det kræver, at vi kan krydse både sektorgrænser og bevillingskasser.



HELLE LINNET

Social- og arbejdsmarkedsdirektør i Vordingborg Kommune og kredsformand for FSD i Region Sjælland:

– Det er nødvendigt for fortsat at sikre udvikling og vækst at have fokus på at øge arbejdsstyrkens uddannelsesniveaue. Det er en forudsætning for at kunne tiltrække vidensarbejdspladser, som er det, Danmark skal konkurrere på – ikke produktionsvirksomhed. Men i landområderne har stadig kun godt hver fjerde af de 25-35 årige folkeskolen som uddannelse. Derfor må vi støtte op om dem, som er faldet ud af uddannelsessystemet gennem mentorordninger, meritforløb osv., så vi får hævet de svageste til et kompetencegivende niveau.

– En anden udfordring bliver i endnu højere grad at involvere borgerne i løsningen af deres egne problemstillinger. Det gælder både de ledige, syge og de, som har andre sociale udfordringer. Også her spiller uddannelsesniveaue en rolle i forhold til, hvad den enkelte selv mener at kunne byde ind med. Den digitale hjælp til selvhjælp er en af løsningerne, når flere fremover skal nyde godt af det, som færre kan præstere.



HENNING DAUGAARD

Social-, sundheds- og arbejdsmarkedsdirektør i Frederiksberg Kommune og kredsformand for FSD i Region Hovedstaden:

– I de seneste fem-ti år er fokus på rehabilitering og recovery i de kommunale ydelser blevet markant større med evidens, viden og læring som en afgørende krumtap. Det har været med til at knække kurven på kommunernes sociale udgifter, sikret en afdæmpning af den demografiske bombe på ældreområdet og har på arbejdsmarkedsområdet været drivkraften i flere grundlæggende reformer.

– I det perspektiv tror jeg, at den største udfordring de kommende år bliver at sikre sammenhæng i kommunens nye faciliterende rolle i forhold til den enkelte borgers egne mål med udgangspunkt i at få knækket uligheden i velfærd. Det forudsætter et behårdt fokus på de 10 procent af borgerne frem for på de 90 procent, et opgør med vante organisationsdiagrammer, løsninger i partnerskab med aktører uden for rådhuset, en fleksibel økonomi og samtidig behårdt økonomistyring – og ikke mindst masser af opgør med indsatser bundet i snæver faglighed og "vi plejer"-tankegang.

BØRN OG UNGE

Er børn en hindring for børnefamilierne?



Siden påske har vi fulgt den vigtige debat om børnefamiliernes betingelser i det moderne samfund. Flere debattører har rejst krav om, at politikerne gør noget, før børnefamilierne segner af stress og giver børnene ar på sjælen.

Man kunne næsten få det indtryk, at børn er blevet en hindring for at leve det gode familieliv med plads til sport,

parforhold og museumsbesøg – også for forældrene. Og det til trods for, at fagbevægelsen og andre efterfølgende har påpeget, at den gennemsnitlige dansker aldrig har arbejdet færre timer end nu, og det derfor ikke står så galt til.

Kommunerne vil gerne stille sig til rådighed for en diskussion med børnefamilierne om, hvordan vi sammen kan styrke forældrenes muligheder for

selv og med hinanden at styrke det gode familieliv. For det moderne familieliv har en udfordring, når der er travlt på jobbet, bedstemor og bedstefar bor i den anden ende af landet, og parforholdet også skal plejes til i hvert fald et minimum.

Men pointen må være, at det offentlige ikke nødvendigvis skal levere flere løsninger og tilbud end i dag. Det må deri-

mod være en fælles opgave at styrke netværk og familiernes egne muligheder for sammen – og på tværs – at skabe frivillige og uformelle løsninger.

På den måde kan vi sikre, at børn ikke bliver en hindring for travle og moderne børnefamilier. ■

www.socialchefforeningen.dk

FÆRRE BØRN OG UNGE BLIVER ANBRAGT

På fem år har landets kommuner anbragt en tredjedel færre børn og unge uden for eget hjem. Det er udtryk for økonomisk kassætænkning, mener Børns Vilkår.

Fra 2008 til 2012 er antallet af anbringelser i familiepleje eller på døgninstitutioner faldet med en tredjedel fra 3.652 til 2.443 børn og unge, skriver altinget.dk på baggrund af tal

fra Ankestyrelsen. Den primære årsag skyldes økonomi, vurderer Rasmus Kjeldahl, direktør i Børns Vilkår. Han frygter, at spareiveren vil ramme børnene.

Formanden for Foreningen af Socialchefer i Danmark, Ole Pass, peger på, at antallet af anbringelser er faldet, fordi de ganske enkelt ikke har virket efter hensigten.

– Vi prøver ihærdigt at lave alternativer for især de unge i stedet for at anbringe dem. Mange års forsøg med anbringelser har ikke haft den effekt, vi havde håbet på. Derfor satser vi på en lokal indsats ved blandt andet at kigge på uddannelsesmuligheder og på tværs i kommunen, siger han. ■

www.b.dk den 12. november 2013



ALTERNATIVET ER AT PASSIVISERE DEM

– Vi kan godt få prisen ned, men så må vi have nogle andre standarder.

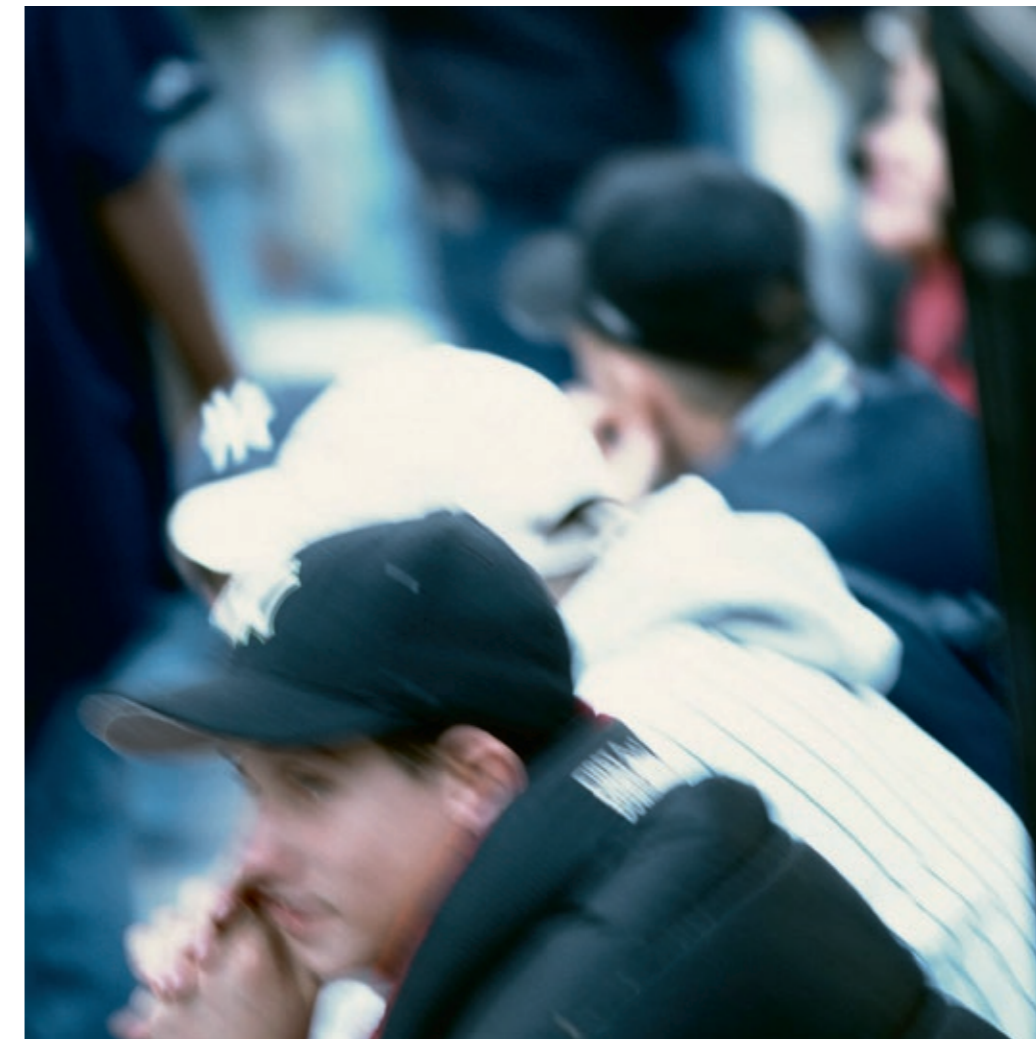
Sådan siger formanden for landets socialchefer, Ole Pass, om de dyre enkeltmandsprojekter, der hvert år koster millioner af kroner. TV2 fortalte mandag aften om et af disse enkeltmandsprojekter, hvor en enkelt mand har sin egen institution med otte ansatte pædagoger til en årlig pris på 4,8 mio. kr.

– Alternativet for de mennesker, der er farlige for sig selv og deres omgivelser er jo at passivisere dem på en eller anden måde. Enten ved fysisk at holde dem indespærret eller ved at passivisere dem medicinsk. Vi kan jo ikke fjerne folk fra jordens overflade, fordi de er farlige for deres omgivelser, siger han.

Ole Pass forstår godt, at folk bliver overraskede, når de hører, at enkeltpersoner kan koste op mod fem mio. kr. om året. Men han har svært ved at se et alternativ.

– Det er jo den sidste løsning. Vi forsøger alle de smarte løsninger først, at prøve at finde lige-stillede, men i enkelte tilfælde er vi nødt til at vælge den løsning. Det møder man jo andre steder – fx i vores sundhedssystem – at man bruger mange penge på en enkelt borger. Men det er den bedste løsning i de tilfælde. ■

TV2 Nyhederne, den 10. marts 2014



VELFÆRD



Stor stigning i kommunale socialrådgivere

I mens antallet af medarbejdere i den offentlige sektor er faldet kraftigt de seneste år, har kommunerne

øget antallet af socialrådgivere markant. Siden kommunalreformen trådte i kraft i 2007, er antallet af socialrådgivere

vokset med ca. 25 procent. Det svarer til i alt 2.100 ekstra socialrådgivere.

Der er bred enighed om, at ansættelser af flere socialrådgivere skyldes kommunernes frygt for en ny skandalesag som fx Brønderslevsagen.

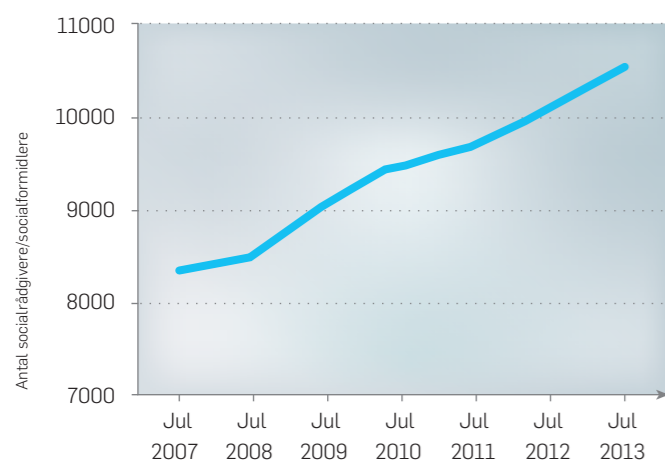
– Kommunerne vil ikke hænges ud i pressen. Det er en af grundene til, at socialrådgiverne er gået udenom den nedskæringslinje, der ellers har været i kommunerne, siger Frank Cloyd Ebsen, forsknings- og udviklingsleder ved Institut for Socialt Arbejde på Professionshøjskolen Metropol.

Han bliver bakket op af formanden for Foreningen af Socialchefer i Danmark, Ole Pass.

– Der bliver ikke anbragt flere børn. Men der er kommet større fokus på de fejl, der er kommet frem i de triste enkeltsager. Og hvis man kan begrænse antallet af svingt i børnesagerne med flere socialrådgivere, er det jo godt, siger han og mener, at antallet af socialrådgivere har nået et fornuftigt niveau, så det bliver muligt at leve op til de nye krav, der er eller kommer med blandt andet overgrebspakken og førtids- og fleksjobreformen. ■

www.altinget.dk den 10. maj 2013

Kommuner ansætter flere socialrådgivere



TIDSPUNKTET ER DET RETTE

Socialchefernes formand Ole Pass tror på Socialpædagogernes ide om et nationalt forskningsprogram for at højne kvaliteten for de mennesker, der har behov for pleje og omsorg. Selv vil han helst have svar på spørgsmålet: Hvordan støtter man mennesker i at blive herre i eget liv?

– I de seneste år har vi haft meget fokus på de dårlige sager, og det er endt i forskellige selvransagelser, der især

med et nationalt forskningsprogram, for i dag mangler vi en samlet prioritering af, hvad der er mest relevant at beskæftige sig med, siger han.

Selvom Socialpædagogernes forslag er ambitiøst, mener Ole Pass bestemt, at det er realistisk.

– Tidspunktet er velvalgt. Det er åbenlyst, at der er behov for, at vi bliver bedre til at dokumentere og udveksle erfaringer inden for det sociale område, og rent

man bedst støtter det enkelte menneske i udstrakt selvbestemmelse.

– Man skal være lidt af et skarn, hvis man ikke mener, at det enkelte menneske skal være herre i eget liv, men hvordan kommer vi fra skåltaler til reelle indsatser? Spørgsmålet om selvbestemmelse er meget grundlæggende og går på tværs af forskellige målgrup-

per. Et konkret forskningsprojekt kunne handle om at beskrive de metoder til øget selvbestemmelse, der faktisk lykkes – fx ved hjælp af it eller måder at undersøge, hvad den enkelte bruger ønsker i sit liv. Men det kunne også handle om at udvikle nye metoder, siger han. ■

Socialpædagogen, nr. 4, 2014

» I de seneste år har vi haft meget fokus på de dårlige sager, og det er endt i forskellige selvransagelser.

har handlet om, hvorvidt de kommunale forvaltninger har overholdt formelle regler. Derfor er det en befrielse, at Socialpædagogerne siger: Det her handler ikke kun om skrivebordsarbejdet, der selvfølgelig skal være i orden. Det handler også om indholdet i indsatserne: Hvad skal vi gøre for at gøre det bedre? Og det er rigtig fint

økonomisk kan det nemt komme til at kunne betale sig, hvis vi får mere kvalitet i indsatsen, siger han.

Herre i eget liv

Ole Pass kunne pege på mange forskellige emner, hvor mere forskning er tiltrængt. Skal han vælge ét enkelt emne ud, bliver det spørgsmålet om, hvordan



KMD Viva:
Giv borgeren en aktiv rolle i velfærd

Besøg KMD's stand og hør mere om KMD Viva
- KMD's nye fleksible borgerplatform.

KMD
IT MED INDSIGT

Hvor meget velfærd får I for pengene?
- Sæt klare mål og styr efter effekterne.

WWW.BDO.DK

BDO

Vi skal stadig være den lille dreng i Kejserens nye klæder

Rollen som ekspert og fortaler i velfærdsdebatten er blevet FSD's særkende og niche. Og sådan skal det fortsat være – på en bund af troværdighed og politisk uafhængighed, siger Ole Pass, der takker af som formand efter 14 år.

Af Tina Juul Rasmussen,
journalist

Uret viser 06.15 om morgenen. Ole Pass' mobil ringer: "Hvad mener du om tvangsadoption i børnesager, hvor forældrene ikke kan tage vare på barnet?"

I røret er en journalist. Som så mange gange før. Men denne gang kan Ole Pass ikke skyde fra hoften, som han så ofte har gjort, når han i bogstaveligste forstand er blevet taget på sengen af pressen.

– Det er nok en af de gange, jeg har skullet tænke hurtigt. Det er både etisk og juridisk et meget vanskeligt emne at forholde sig til, fordi det i nogle tilfælde kan være godt og i andre rigtig skidt. Det er ikke en sort-hvid sag. Her var det en fordel, at jeg med årene også har lært at udtrykke mig mere nuanceret.

Fingeraftryk på barnets tarv

Og det er en erfaren rotte, som taler. 14 år som formand for FSD blev det til – og udover et solidt kendskab til medierne og deres betydning for en forening som FSD, har årene først og fremmest budt på en næsten non-stop velfærdspolitisk debat. Især har beskæftigelse fyldt godt, vurderer Ole Pass.

– Meget er blevet skubbet over fra socialområdet og bliver nu til i beskæftigelsesregi, hvor reformerne står i kø. Til

gængæld fylder psykiatri, handicap og sundhed mere i dag end tidligere.

En markant udvikling i årene som formand er også, at børnesynet har forandret sig.

– Jeg synes generelt, at vi ser mere helhedsorienteret på børnesagerne og er mere bevidste om, at hele familiens

» Vi kommer fra en organisation, som er tæt på virkeligheden uden at være sovset ind i de konkrete sager. Det giver os en troværdighed.

problemer spiller en rolle for barnet. Samtidig forventer familierne at få en specialiseret behandling, så vi skal både se på tværs og handle specialiseret. Det er en ny udvikling.

Lodderne i barnets vægtskål

Set med FSD-brillerne på mener Ole Pass, at foreningen netop har sat et markant fingeraftryk på hensynet til barnets tarv.

– Vi har arbejdet meget på at lægge lodderne i barnets vægtskål fremfor hensynet til forældrene og hjemmets ukrænkelighed. Derfor er det også endnu mere bittert, at vi bliver kritiseret for ikke at gøre det godt nok i netop børnesagerne, når vi nu taler tidlig og helhedsorienteret indsats og faktisk har været blandt pionererne for at styrke børnenes retsstilling. Tidligere var området det rene wild west med en voldsom retorik, og hvor dødstruslerne fløj os om ørene, når vi foranstaltede fx en tvangsbehandling af et barn.

Ole Pass ser det også som "en lille sejr," at det er lykkedes at

man ikke kan trække så firkan-tede grænser. Nu er individet heldigvis igen ved at komme i centrum, og synet er blevet bredere, fx med de koordinerende teams. Det mener jeg, at vi har medvirket til, fordi vi advarede kritisk imod en opdeling af området.

Det indre liv er truet

I det hele taget mener Ole Pass, at FSD har medvirket til en positiv samfundsudvikling ved at blive taget alvorligt som debattør og aktør på velfærdsområdet.

– Som formand udtaler jeg mig fra en platform, der opfattes som seriøs og vidende uden at være bundet op på partipolitik. Vi kommer fra en organisation, som er tæt på virkeligheden uden at være sovset ind i de konkrete sager. Det giver os en troværdighed – at vi ikke har en bestemt dagsorden, men kan udtale os frit. Det er ikke noget, som bare kommer, men noget vi har gjort os fortjent til over tid. For mig er det også udtryk for tillid fra mit bagland – jeg kan jo ikke ringe rundt og tjekke op på, hvad vi mener i en bestemt sag kl. 6.15 om morgenen. Det kræver, at jeg har en fornemmelse af hvilken vej, vinden blæser. Og det har jeg – ikke mindst gennem de gode drøftelser vi har i hovedbestyrelsen, hvor vi forsøger at komme på forkant af udviklingen.



» Vi har arbejdet meget på at lægge lodderne i barnets vægtskål fremfor hensynet til forældrene og hjemmets ukrænkelighed.

Ole Pass forlader FSD efter 14 år som formand. Han vil bruge sine kræfter på at efterlade posten som socialdirektør i Rødovre Kommune i god orden.

Ser Ole Pass indad i foreningen er tonerne imidlertid ikke helt så lyse.

– Den opdeling, vi har fået i samfundet med søjler på de enkelte velfærdsområder, truer foreningens indre liv, men giver os samtidig en mulighed for at nedbryde siloerne indefra. Jeg vil nok være den sidste formand i historien med så bredt et fagområde. Derfor er vi nødt til at styrke foreningen som helhed, som vi også lægger op til med de handleplaner, hovedbestyrelsen har vedtaget. Så uden at det skal lyde for dystert, tror jeg ikke, vores levetid bliver lang, hvis øvelsen ikke lykkes, men det har jeg fuld tillid til, at den gør! Meget af den ekspertise, vi tidligere besad centralt, er nu lagt ud i decentrale KL-organisationer, fx i kommunekontakttrådene med tilknyttede embeds-

mandsudvalg. Og det er der ikke noget galt i, vi skal bare ikke gå med foreningsmæssige skyklapper på. Det handler jo ikke om at sejre, men om at få gevinsten.

Ud på ølkassen

Trods den profeti mener Ole Pass stadig, at FSD har en vigtig rolle at spille som aktør i velfærdsdebatten.

– Vi skal stadig være den lille dreng i "Kejserens nye klæder," som siger højt, hvad han ser og mener. Det gør indtryk, når vi som kommunale chefer udtaler os samlet og upolitisk, siger han og giver i den sammenhæng dette råd til sin efterfølger:

– Først og fremmest skal den nye formand være sig selv og lægge sin egen stil. Man skal ud på ølkassen, være synlig

og åben over for pressen. Og så skal formanden bruge sin hovedbestyrelse bedre, end jeg har gjort – uddelegere mere og få folk involveret ud i de yderste geledder i foreningen. Her har jeg nok været lidt af en bremsekloks. "Det klarer Ole." Jeg vil dog sige, at jeg har haft fantastisk støtte og hjælp fra sekretariatet, forvaltningen og den politiske ledelse her i kommunen. Uden dem var det ikke gået.

Og hvad skal du så selv lave nu?

– Jeg vil bruge kræfterne på at efterlade butikken i Rødovre i god orden. Og så har jeg hele tiden betragtet FSD-arbejdet som en hobby og vil nok bare finde en anden hobby i stedet som det forenings- og kommunikationsmenneske, jeg altid har været. ■

PPS »
Praktiske Procedurer i Sygepleje

- ▶ Patientsikkerhed
- ▶ Øget kompetence
- ▶ Dokumentation
- ▶ Patientforløb
- ▶ Udvikling

Få vist sygepleje-systemet PPS på

stand nr: 8

Pia Bruzelius Larsen
Gitte Landberger
tel. 20 83 67 30



KRONIK

Social- og sundhedsområdet skurrer mod hinanden som knoglerne i et åbent benbrud

Lovgivningen på social- og sundhedsområdet hænger ikke godt nok sammen. Og sammenhæng er en forudsætning for at kunne sætte borgeren i centrum og bruge ressourcerne mere fornuftigt.

Af **Inge Kristensen**,
chef for Social og Sundhed i Ballerup Kommune

Som leder på velfærdsområdet synes jeg, at det er slående, at principper og lovgivning på social- og sundhedsområdet giver så dårlig mulighed for at samtænke ressourcer og sætte borgeren i centrum. Ofte hører vi gentaget, at velfærdsområdet er under pres, og borgeren er ikke i centrum. Det er i mine øjne til dels en selvskabt plage, indbygget i lovgivning og systemer.

Jo, Danmark har på mange måder et fantastisk og velfungerende velfærdssamfund. Men vi har også et system, hvor borgere dagligt falder i hullerne mellem siloerne, og udover de menneskelige konsekvenser, det har for den enkelte, gør det også velfærdens unødigt dyr i drift. Det sker blandt andet på social- og sundhedsområdet. Lidt barsk udtrykt skurrer de to områder mod hinanden som knoglerne i et åbent benbrud. Sådanne formuleringer er en engelsk rapport det i hvert fald tidligere i år. Den vender jeg tilbage til.

Rehabilitering er ikke bare rehabilitering

Men hvad mener jeg så med det? Jeg mener, at tænkningen

i social- og sundhedslovgivningen er grundlæggende forskellig. I sundhedslovgivningen er det grundfæstet, at der er fri og lige adgang til sundhed, og at der skal ske en stadig udvikling af kvaliteten, bl.a. gennem forskning. Sundhedsloven bygger også på, at der – groft sagt – er tale om behandling af arbejdsduelige personer, som skal fixes og tilbage på arbejde.

Den sociale lovgivning er møntet på de permanente problemer, der ikke kan løses andre steder, og her ligger tilmed en økonomisk vurdering til grund for, hvad der kan løses. Sproget er heller ikke det samme: Som eksempel betyder ordet "rehabilitering" noget forskelligt, afhængigt af, om man er på et hospital eller i en kommune.

Denne opdeling og forskellighed i tilgangen holder ikke, fordi borgerne falder dybt i hullerne og skal leve med konsekvenserne af dem. Derfor mener jeg, at der er brug for meget mere sammenhæng og fælles udgangspunkter.

Hvorfor forskel på demens og kræft?

Commission on the Future of Health and Social Care in Eng-

land under den uafhængige Kings Fund har tidligere i år udgivet en rapport om de fremtidige social- og sundhedsopgaver i Storbritannien. Og det er samme rapport, som konstaterer, at socialområdet og sundhedsområdet "skurrer mod hinanden." Kommissionen peger blandt andet på manglende retfærdighed og gennemskuelighed på og mellem social- og sundhedsområdet.

Her er demens et godt eksempel, hævder englænderne: Demens er primært et anliggende for de sociale myndigheder, fordi tilstanden er kronisk. Men, spørger kommissionen: Hvad nu hvis der rent faktisk findes en kur mod demens? Så vil paradigmet skifte. Og de, der har demens inde på livet, vil nok undre sig over, at en så indgribende sygdom ikke har samme vilkår som fx kræft- og hjertesygdomme. I Danmark har vi kræftpakker, som garanterer behandlingsforløb. Der er søgt noget lignende på demensområdet, men det er ikke ligestillet med kræft. Til trods for, at kræft fremover bliver en sygdom, som mange dør med – og ikke af. Så hvorfor denne forskel?

Læg systemerne sammen

Den britiske kommission peger også på, at der mangler sammenhæng, ensartethed og effektivitet i tilgangen og organiseringen af social- og sundhedsområdet. En løsning kan være, mener de, at samle



» I det daglige velfærdsarbejde lappes også konstant, og vores fornemmeste opgave som ledere er at prøve at sikre, at rammerne ikke står i vejen for at gøre det rigtige.

Inge Kristensen,
chef for Social og Sundhed i
Ballerup Kommune.

social- og sundhedsområdet i samme organisation for at undgå faldgruberne. Jeg mener, at samtænkning og ensartethed i tilgangen er den afgørende nødvendighed for at sikre velfærden og sætte borgeren i centrum.

Og jo, der sker også noget for at lukke hullerne. Eksempler er sundhedsaftalerne mellem kommuner og regioner - en måde at sikre sammenhæng i forløbene for borgere med blandt andet kroniske sygdomme. Rehabiliteringsforløb er introduceret på beskæftigelsesområdet, hospitalerne arbejder med "patientempowerment" osv. Men i det daglige velfærdsarbejde lappes også konstant, og vores fornemmeste opgave som ledere er at prøve at sikre, at rammerne ikke står i vejen for at gøre det rigtige. Paragrafferne skal bruges konstruktivt. De er ikke til at gemme sig bag.



Under alt dette ligger naturligvis en diskussion af, hvor meget den offentlige sektor kan og skal tage sig af, og hvad den enkelte person skal bære. Den politiske diskussion må løbende tages, men det ændrer ikke ved, at rammerne skal udformes hensigtsmæssigt, når niveauet er lagt. Det britiske kommissionsarbejde bør danne forbillede for en tilsvarende kulegravning af lovgivningen på social- og sundhedsområdet herhjemme. For der skal mere end en god bandage til at sikre, at systemknoglerne ikke skurrer mod hinanden.

Vi har alle muligheder for at skabe fremtidens velfærd. Men kun hvis rammerne er til stede. Indtil da må vi som ledere udfordre dem. ■

Denne kronik har tidligere været bragt i Berlingske

Hallo hr. minister – du har glemt de svageste

“Det sku' vær' så godt, og så' det faktisk skidt” lyder omkvædet i den berømte sang om Larsen. I dette tilfælde handler det ikke om en tilfældig person ved navn Larsen, men om unge udviklingshæmmede eller psykisk handicappede, som socialministeren tilsyneladende har glemt. Det drejer sig om et lovforslag om husleje- og økonomisk støtte til unge under 30 år, som ikke fanger de unge udviklingshæmmede og psykisk handicappede, der er sendt på kontanthjælp i stedet for førtidspension.

Selv om lovforslaget sku' vær' så godt, så' det faktisk skidt. Konsekvensen af førtidspensionsreformen er, at disse sårbare unge ikke har en tilstrækkelig indtægt til at kunne til at bo på et bosted for udviklingshæmmede eller psykisk handicappede, selv om de vil have hårdt brug for det i en periode for at få den nødvendige hjælp til at komme godt videre i livet. De kan ikke betale en husleje i et almenyttigt boligbyggeri, som lejlighederne i bostederne jo er. Indkomsten skrumpede betragteligt, da de gik fra pension til kontanthjælp –

og samtidig betyder den placering, at de får mindre i boligtilskud. Så' det faktisk skidt.

Kommunen har med den kommende lov i hånden stadig ikke mulighed for at hjælpe disse unge, selv om det er indlysende, at bare en begrænset periode på et bosted er den rigtige hjælp til at få godt dem videre i livet. De har ganske enkelt ikke råd til det. Det duer i øvrigt heller ikke, at lovforslaget begrænser tilskud til huslejen til højst et halvt år. Behovet for disse unge vil være individuelt

og måske mere end et halvt år. Så' det er faktisk (også) skidt.

Men hr. minister: Hvis du virkelig ønsker, at det sku' vær' så godt – også for disse sårbare unge, så ring. Vi vil gerne give dig indblik i de unge udviklingshæmmede og psykisk handicappedes hverdag og i, hvad der skal til for at give dem et meningsfyldt liv, der kunne blive så godt. ■

www.socialchefforeningen.dk

KOMMUNER KAN IKKE HJÆLPE HANDICAPPEDE ENS

Det er urealistisk at forlange, at alle kommuner skal kunne tilbyde ens service til handicappede, mener socialchef.

Det forvrider problemstillingen, når Autismeforeningen kritiserer, at familier med børn med autisme må flytte fra kommunen for at opnå bedre hjælp. Det mener formanden for landets socialchefer, Ole Pass, skriver DR Nyheder.

Ifølge Ole Pass kan man ikke forvente, at alle kommuner kan tilbyde den samme service og behandling til handicappede børn – også selvom det ikke er decideret "rimeligt" i hans øjne, at familier må flytte.

Men at gøre det til et problem, at 98 kommuner er forskelli-

ge, og at gøre det til et problem, at man i givet fald må flytte, det er at sætte det ud af proportioner, siger han og tilføjer, at viden må blive kon-

centreret i enkelte kommuner og institutioner. ■

Dk-nyt.dk den 22. april 2014



Zealand Care Seniorland – flere muligheder!



Zealand Care - en af Danmarks førende serviceudbydere indenfor:

- Hjælpe midler
- Sundheds- og velfærdsteknologi

www.zealandcare.dk Tlf. 59 44 14 85

Dagligvarer til visiterede borgere



Kig forbi stand 7

INTERVARE
SUPERMARKEDET
INTERVARE



ER FERIEREJSER EN BORGERRET?

De seneste to år har der været debat om handicappedes ret til ferierejser og om kommunernes forpligtelse til at betale. Brugerorganisationer har givet udtryk for, at handicappede borgere har ret til at komme på ferierejser, også gerne i udlandet.

Sagen er igen blevet aktuel efter, at kommunerne er blevet bekendt med, at borgeren ikke må tilkøbe sig ledsagelse

til ferieture og rejser af kommunen. Kommunalfuldmagten giver ikke mulighed for, at kommunen sælger en sådan ydelse. Det kræver i givet fald en lovændring. Det har hidtil været udbredt praksis, at handicappede, som har ønsket at komme på ferie, har betalt deres daglige hjælperes løn og rejseomkostninger.

Når borgeren ikke må betale denne udgift, men fortsat skal have muligheden for at rejse

vil det betyde, at kommunen skal betale hele udgiften, som budgetterne pt. ikke rummer plads til. Der er dog en mulighed for, at den handicappede kan købe handicaprejser med ledsagelse gennem private firmaer – helt i lighed med tilkøbsydelser på ældreområdet. Men det indebærer en hjælper, som de ikke kender, og det opleves som et problem. Synspunktet fra handicaporganisationerne, pårørendegrupper og politiske røster

har været, at handicappede har en borgerret til at komme på rejser og ture og ikke skal belastes af udgiften til at have en hjælper med.

I FSD spørger vi: Kan det være rigtigt, at man fratager disse borgere muligheden for selv at betale for at komme på ferie med kendt personale? ■

www.socialchefforeningen.dk

Sundhedsudspillet – en udfordring for kommunerne

Det er rigtig set af regeringen, at tidlig opsporing og behandling af de svageste patienter med fx diabetes, gigt og KOL, skal ske hos de praktiserende læger i kommunerne. Derfor bliver der også brug for de i alt 1,5 mia. kroner, der er afsat i regeringens sundhedsudspil til netop det.

Men hvad skal der så ske efter de praktiserende læger

har fundet de borgere, der har brug for ekstra hjælp? Hvem skal tilbyde rygeren et rygestopkursus, når den praktiserende læge har borgeren til det? Hvem skal tilbyde overvægtige forebyggende kurser i vægttab og sund livsstil? Hvem skal lige skaffe en sygeplejerske til at hjælpe en KOL-patient med et akut problem? Hvem skal ...? Det skal kommunen selvfølgelig.

Og ja, målrettet behandling er en vigtig opgave set med kommunale briller, og den ekstra udfordring vil vi gerne være med til at løse. Men lige den del af det forebyggende arbejde kan vi ikke rigtig få øje på i sundhedsudspillet. Det kan derfor godt give anledning til bekymring om, hvorvidt regeringen har gennemtænkt det vigtige forebyggelsesarbejde hele vejen i det offentlige system.

Det ville være rart med en klar melding om omfang og indhold af kommunernes opgave. Jo før, jo bedre ... ■

www.socialchefforeningen.dk



ÆLDRE


Opgør med rabatter til ældre over 65 år

Personer, der er fyldt 65 år, skal ikke per automatik have rabat på rejser med DSB og billigere entré til museer og teaterforestillinger. Det mener formanden for Foreningen af Socialchefer, Ole Pass.

– Der er ikke længere den store fællesnævner for folk, der fylder 65 år. De er lige så forskellige som folk i alle andre aldersgrupper. Derfor giver det ikke nogen mening, at der automatisk udløses rabatter og tilskud til alle over 65 år. Det er ikke fordi, der er tale om store beløb, men mere princippet om og signalet i, at samfundet skal hjælpe dem, der har behov for hjælp og ikke dem, der kan selv, siger Ole Pass.

Han foreslår, at man kan indtægtsregulere, hvis man vil fasholde rabatter til nogle personer over 65 år. ■

www.b.dk den 25. november 2013

Schultz hjælper kunderne med at sikre ressourceoptimering, effektivisering og bedre service til borgerne.

Mød os på stand 5 på Årsmødet. Hør bl.a. om Schultz Connect-plattformen, som digitaliserer manuelle arbejdsgange, og vores nye app Ungeguiden.



– det skal være ordentligt..!

Revas Aps er landets førende private udbyder af tilsynsopgaver. Vi tilbyder derudover undervisning i medicin håndtering, magtanvendelse, dokumentation og meget andet.

Læs mere på www.revasaps.dk

Oplægsholdere på Årsmødet



ANDERS FOGH JENSEN
Selvstændig filosof

"Filosofi handler om at tænke bedre for at leve bedre" er Anders Fogh Jensens overbevisning. Driver selvstændig konsulentvirksomhed som filosof, forfatter, foredragsholder, underviser og samtalepartner.



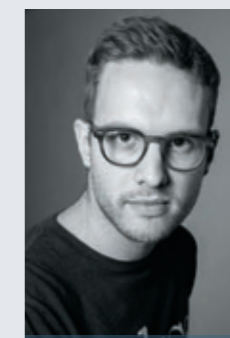
HENNING KÆRSGAARD
Direktør på Aarhus Teater

Har 40 års ansættelse i Danske Bank bag sig, de 34 år som chef. Næstformand og medlem af formandskabet i Hjerteforeningens hovedbestyrelse, bestyrelsesmedlem i Hjerdebarnsfonden og Kronprinsesse Marys Fond.



OVE KAJ PEDERSEN
Politolog og professor i komparativ politisk økonomi ved CBS.

Grundlægger af International Center for Business and Politics på CBS, adjungeret professor i offentlig forvaltning ved Aalborg Universitet og tilknyttet Institut for Pædagogik ved Aarhus Universitet som adjungeret professor. Forfatter til en lang række bøger og artikler.



JACOB BØTTER
Iværksætter og forfatter

Stifter af en række virksomheder, bl.a. konsulentvirksomheden Wemind A/S, forfatter og foredragsholder. Ekspert i bl.a. crowdsourcing. Ekstern lektor på IT-Universitetet i København og fast gæsteforelæser på Mediehøjskolen og Multimediadesigneruddannelsen.



PER HOLM
Direktør for Socialt Udviklingscenter SUS

Kultursociolog. Etablerede i 1992 SUS, der arbejder med social innovation og sociale opfindelser, sammen med Carsten Andersen, ophavsmand til ideen om Storbylandsbyen. Har de seneste 18 år sammen med Aarhus Kommune og Østjysk Bolig arbejdet på at gøre visionen om Storbylandsbyen til virkelighed.



BRUNO MELGAARD JENSEN
Formand for Praktiserende Lægers Organisation (PLO)

Tidl. formand for lægevagten i Region Midtjylland og formand for PLO i samme område. Trådte til som midlertidig formand for PLO i sommeren 2013 i forbindelse med konflikten om lægernes overenskomst. Blev valgt som formand i november samme år. Privatpraktiserende læge i Odder.



SIGNILD VALLGÅRDA
Professor i folkesundhedsvidenskab og medlem af Etisk Råd

Dr. med og cand. mag. Professor ved Institut for folkesundhedsvidenskab ved Københavns Universitet og medlem af Etisk Råd. Ivrig debattør om sundhed og forebyggelse. Forfatter til flere bøger om sundhedspolitik.



ÅRHUS REVYSTERNE

Gruppe af socialrådgivere, som laver revy om det sociale, sundhedsfaglige og pædagogiske felt. Står også bag det falske konsulentbureau Falken, som styrer afvikling af konferencer m.m.

Se programmet for Årsmødet på bagsiden >

PROGRAM FOR ÅRSMØDET



ONSDAG DEN 22. OKTOBER 2014

- 18.30 | Afgang i bus fra Radisson Blu Aarhus til Cafe Hack
- 19.00 | Velkomstarrangement på Cafe Hack – Spisning og særforsstilling fra Aarhus Teater, Borgerscenen
- 21.00 | Afgang i bus til Radisson Blu Aarhus

TORSDAG DEN 23. OKTOBER 2014

- 08.30 | Morgenkaffe
- 09.00 | Åbning af Årsmødet samt mundtlig beretning
v/Ole Pass, Landsformand
- 09.30 | **VELFÆRDSSTATEN OG DEN AKTIVE BORGER**
v/Anders Fogh Jensen, Filosof og forfatter
- 10.30 | Pause
- 11.00 | **FRA BANK TIL TEATER – LEDELSE PÅ DE SKRÅ BRÆDDER**
v/Henning Kærsgaard, Direktør på Aarhus Teater
- 11.45 | **TALE OG EFTERFØLGENDE DEBAT MED METTE FREDERIKSEN, BESKÆFTIGELSESMINISTER**
- 12.30 | **LEDELSE AF VELFÆRD**
v/Ove Kaj Pedersen, Professor på CBS
- 13.15 | Frokost
- 14.15 | **STORBYLANDSBYEN – FRA VISION TIL VIRKELIGHED**
v/ Lene Mosegaard, beboer, Betty Ihler, beboer, Thomas Medom (SF), Aarhus Kommune, Rådmand for Sociale forhold og Beskæftigelse, Allan Søstrøm, direktør i Østjysk Bolig og Per Holm, direktør i Socialt Udviklingscenter SUS

- 15.00 | Eftermiddagspause – Kaffe og kage
- 15.30 | **HVIS ANSVAR? ETISKE OG HISTORISKE PERSPEKTIVER PÅ PLEJE OG OMSORG**
v/Signild Vallgård, Professor i folkesundhedsvidenskab og medlem af Etisk Råd.
- 16.00 | **PEJLEMÆRKER FOR DEN FREMTIDIGE OFFENTLIGE SEKTOR**
v/Marie Munk, afdelingschef i Økonomi- og Indenrigsministeriet, Kontoret for offentlig fornyelse og velfærd
- 16.45 | Afslutning på dagens program for Årsmødets samarbejdsparter
- 17.00 | Generalforsamling for Foreningens medlemmer
- 18.00 | Afslutning på dagens program for Foreningens medlemmer
- 19.00 | Velkomstdrink
- 19.30 | Festsiddag

FREDAG DEN 24. OKTOBER 2014

- 09.00 | **MORGENKVIKKER**
v/Århus Revysterne
- 09.30 | **ALMEN PRAKSIS – EN VIGTIG AKTØR**
v/Bruno Melgaard Jensen, formand for Praktiserende Lægers Organisation (PLO)
- 10.30 | Pause
- 11.00 | **UNBOSS – FREMTIDENS LEDER**
v/Jacob Bøtter, iværksætter og forfatter
- 12.00 | Afslutning på Årsmøde 2014
- 12.10 | Frokost og afrejse

